



## Les besoins de main-d'oeuvre recensés pour 2017 dans le BTP

L'enquête Besoins en Main-d'Oeuvre (BMO) est une initiative de Pôle emploi, réalisée avec les directions régionales et le concours du Crédoc. Cette enquête, qui se déroule entre octobre et décembre, mesure les intentions de recrutement des employeurs pour l'année à venir, qu'il s'agisse de créations de postes ou de remplacements. Le champ de cette vague est le même que celui de l'an dernier, c'est à dire les établissements ayant au moins un salarié relevant du secteur privé, les établissements de 0 salarié ayant émis au moins une déclaration d'embauche au cours des 12 derniers mois, de ceux du secteur agricole, de ceux du secteur public relevant des collectivités territoriales, des établissements publics administratifs ainsi que les officiers publics ou ministériels.

En Bretagne, l'enquête 2017 a porté sur 82 208 établissements. Plus de 20 800 établissements ont répondu au questionnaire. Les résultats ont été re-dressés pour être représentatifs de l'ensemble des employeurs régionaux.

### Tous secteurs confondus

26 % des établissements prévoient au moins une embauche en 2017, contre 24 % l'an passé. Globalement, les projets de recrutement des employeurs de la région croissent de 7 % par rapport à 2016, représentant environ 104 100 postes. 41 % des projets de recrute-

ment sont jugés difficiles par les employeurs (35 % en 2016).

### Secteur de la construction

24 % des établissements envisagent au moins un recrutement en 2017, soit cinq points de plus qu'en 2016. Les projets d'embauche déclarés par les employeurs ont augmenté plus fortement que sur l'ensemble des secteurs (+ 39 %) et s'élèvent désormais à 5 295 postes, contre 3 801 en 2016. Le ratio de projets de recrutement jugés difficiles recule légèrement : 61 %, contre 63 % en 2016.

### Les chiffres clés BMO 2017 Secteur de la construction

- 24 % des établissements envisagent de recruter en 2017 (soit + 5 points en un an)
- 5 295 projets de recrutement sont prévus en 2017 (+ 39 %), dont :
  - ✓ 61 % sont jugés difficiles par les employeurs (- 2 points)
  - ✓ 10 % sont liés à une activité saisonnière (- 6 points)

### Zoom sur les intentions d'embauche dans les métiers du BTP en Bretagne

	2017			2016		
	Intentions d'embauche	% jugés difficiles	% saisonniers	Intentions d'embauche	% jugés difficiles	% saisonniers
Ouvriers non qualifiés du gros oeuvre	821	36,7 %	21,6 %	565	42,6 %	38,3 %
Ouvriers non qualifiés du second oeuvre	659	44,2 %	15,9 %	775	58,5 %	44,1 %
Maçons	576	66,6 %	5,9 %	380	59,2 %	12,6 %
Ouvriers non qualifiés des TP, du béton et de l'extraction	417	51,1 %	8,7 %	209	18,6 %	25,5 %
Menuisiers et ouvriers de l'agencement et de l'isolation	401	60,6 %	12,1 %	330	<b>67,7 %</b>	18,7 %
Couvreurs	396	<b>79,0 %</b>	10,7 %	330	<b>71,9 %</b>	8,2 %
Ouvriers qualifiés des TP, du béton et de l'extraction	390	<b>79,2 %</b>	13,4 %	227	41,3 %	4,1 %
Ouvriers qualifiés de la peinture et de la finition du bâtiment	370	38,2 %	28,1 %	195	<b>78,0 %</b>	11,7 %
Plombiers, chauffagistes	310	67,3 %	7,7 %	256	<b>70,1 %</b>	7,7 %
Electriciens du bâtiment	232	66,8 %	3,4 %	164	49,0 %	18,5 %
Conducteurs d'engins du BTP	225	42,8 %	0,0 %	137	<b>71,5 %</b>	0,8 %
Charpentiers (bois)	89	<b>96,2 %</b>	0,0 %	71	57,5 %	15,0 %
Professionnels du travail de la pierre et des matériaux associés	71	<b>89,0 %</b>	0,0 %	22	0,0 %	82,7 %
Charpentiers (métal)	10	63,2 %	0,0 %	56	11,2 %	88,8 %
<b>Total ouvriers BTP</b>	<b>4 967</b>	<b>56,6 %</b>	<b>12,7 %</b>	<b>3 717</b>	<b>55,7 %</b>	<b>24,5 %</b>
Chefs de chantier, conducteurs de travaux (non cadres)	275	61,7 %	0,0 %	170	50,1 %	0,0 %
Techniciens et chargés d'études du BTP	220	63,6 %	4,5 %	186	31,9 %	0,0 %
Dessinateurs en BTP	144	39,9 %	0,0 %	139	64,2 %	3,6 %
Ingénieurs du BTP, chefs de chantier et conducteurs de travaux	132	39,0 %	0,0 %	90	61,5 %	0,0 %
<b>Total technique/encadrement de chantier BTP</b>	<b>771</b>	<b>54,3 %</b>	<b>1,3 %</b>	<b>585</b>	<b>49,4 %</b>	<b>0,9 %</b>
<b>Tous secteurs</b>	<b>104 086</b>	<b>41,3 %</b>	<b>47,2 %</b>	<b>97 519</b>	<b>35,2 %</b>	<b>51,4 %</b>

Source : Pôle emploi, enquêtes BMO 2016 et 2017



**S'agissant des emplois ouvriers**, le nombre d'intentions d'embauche progresse de nouveau en 2017 : + 34 %, soit 1 250 postes supplémentaires. Les difficultés de recrutement s'accroissent légèrement et concernent cette année 57 % des intentions d'embauche. Le nombre d'emplois saisonniers envisagés a quant à lui diminué par rapport à 2016, représentant 13 % de l'ensemble des projets de recrutement.

Les besoins portent principalement sur les ouvriers non qualifiés du gros oeuvre (821 postes), devant les ouvriers non qualifiés du second oeuvre (659 postes) et les maçons (576 postes). Parmi les principaux métiers, celui de ouvrier et celui d'ouvrier qualifié des travaux publics, du béton et de l'extraction sont ceux qui posent le plus de problèmes (79 % des projets de recrutement sont jugés difficiles à satisfaire). Ce sont les recrutements sur les postes d'ouvriers non qualifiés du gros oeuvre qui posent le moins de problèmes en 2017 (37 % sont jugés difficiles).

### Les intentions d'embauche dans les métiers du BTP par département

- Les emplois ouvriers

	2017			2016		
	Intentions d'embauche	% jugés difficiles	% saisonniers	Intentions d'embauche	% jugés difficiles	% saisonniers
Côtes d'Armor	817	66,2 %	6,9 %	512	69,4 %	12,2 %
Finistère	1 135	45,4 %	19,6 %	952	45,8 %	32,7 %
Ille-et-Vilaine	1 809	56,7 %	12,4 %	1 268	61,4 %	25,7 %
Morbihan	1 206	60,4 %	10,7 %	986	50,7 %	21,4 %
<b>Total Bretagne</b>	<b>4 967</b>	<b>56,6 %</b>	<b>12,7 %</b>	<b>3 717</b>	<b>55,7 %</b>	<b>24,5 %</b>

Source : Pôle emploi, enquêtes BMO 2016 et 2017

Par département, on note que l'Ille-et-Vilaine représente 36 % des intentions d'embauche sur ces métiers ouvriers du BTP, devant le Morbihan (24 %), le Finistère (23 %) et les Côtes d'Armor (16 %).

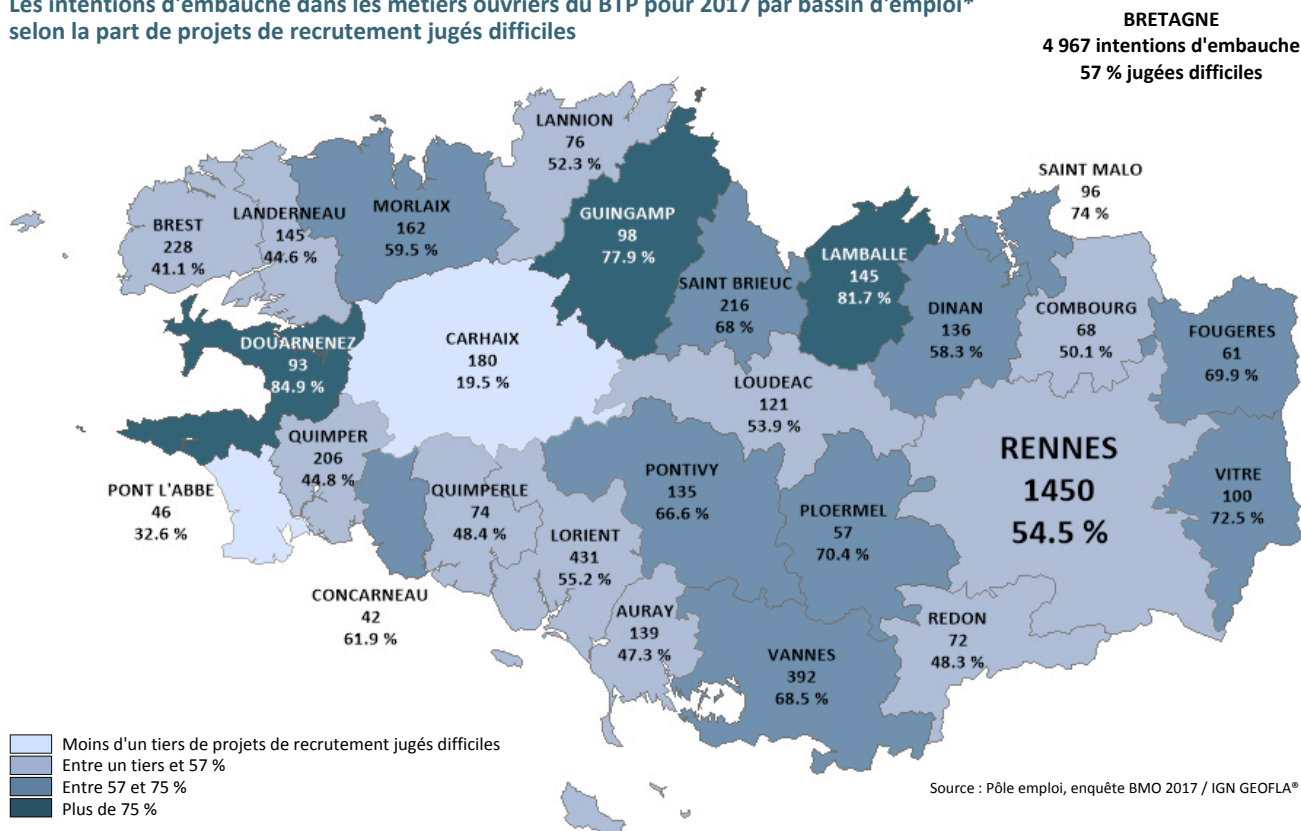
C'est le département des Côtes d'Armor, sur lequel les intentions étaient restées stables l'an passé, qui a connu la plus forte hausse (+ 60 %). C'est toujours dans ce département que les employeurs déclarent le plus de difficultés à recruter (66 % des projets jugés difficiles, contre 45 % dans le Finistère) et que le caractère saisonnier est le plus faible (7 %, contre 20 % au plus fort dans le Finistère). Les difficultés de re-

crutement sont également importantes dans le Morbihan (60 % des intentions d'embauche sont jugées difficiles, contre 51 % en 2016).

Plus précisément, le bassin d'emploi de Rennes centralise 1 450 des intentions d'embauche dans les métiers ouvriers du BTP (soit 29 % du total régional), loin devant le bassin de Lorient (431 intentions, soit 9 % du total régional).

D'un bassin d'emploi à l'autre, la proportion de recrutements jugés difficiles varie fortement ; jusqu'à atteindre 82 % sur le bassin de Lamballe et 85 % sur celui de Douarnenez. ■

### Les intentions d'embauche dans les métiers ouvriers du BTP pour 2017 par bassin d'emploi\* selon la part de projets de recrutement jugés difficiles





**S'agissant des emplois techniques et d'encadrement de chantiers,**

le nombre d'intentions d'embauche progresse également en 2017 : + 32 %, soit 186 postes supplémentaires. Les difficultés de recrutement augmentent et concernent cette année 54 % des intentions d'embauche. Le nombre d'emplois saisonniers envisagés reste quant à lui relativement faible.

Les besoins portent principalement sur les chefs de chantier / conducteurs de travaux non cadres (275 postes), devant les techniciens / chargés d'études du BTP (220 postes). Ces métiers sont ceux qui posent le plus de problèmes (respectivement 62 % et 64 % des projets de recrutement sont jugés difficiles à satisfaire).

Par département, on note que l'Ille-et-Vilaine représente 41 % des intentions d'embauche sur ces métiers techniques et d'encadrement de chantiers,

**Les intentions d'embauche dans les métiers du BTP par département**

- Les fonctions techniques et d'encadrement de chantier

	2017			2016		
	Intentions d'embauche	% jugés difficiles	% saisonniers	Intentions d'embauche	% jugés difficiles	% saisonniers
Côtes d'Armor	119	64,7 %	0,0 %	102	33,3 %	0,0 %
Finistère	139	45,3 %	0,0 %	117	63,6 %	0,0 %
Ille-et-Vilaine	316	54,6 %	3,2 %	253	49,2 %	2,0 %
Morbihan	197	53,8 %	0,0 %	113	50,4 %	0,0 %
<b>Total Bretagne</b>	<b>771</b>	<b>54,3 %</b>	<b>1,3 %</b>	<b>585</b>	<b>49,4 %</b>	<b>0,9 %</b>

Source : Pôle emploi, enquêtes BMO 2016 et 2017

devant le Morbihan (26 %), le Finistère (18 %) et les Côtes d'Armor (15 %).

C'est le département du Morbihan qui a connu la plus forte hausse (+ 74 %). Dans les Côtes d'Armor, le nombre de recrutements envisagés a peu augmenté (+ 17 postes) mais c'est dans ce département que les difficultés sont les plus importantes (65 % des postes jugés difficiles à pourvoir) alors que l'an passé, la proportion n'était que d'un tiers, soit la plus faible enregis-

trée sur les départements bretons.

Plus précisément, le bassin d'emploi de Rennes centralise 275 intentions d'embauche dans les métiers techniques et d'encadrement de chantiers BTP (soit 36 % des intentions du total régional). Le bassin de Lorient arrive loin derrière (100 postes, soit 13 % du total régional). Sur ce bassin, les difficultés de recrutement atteignent 70 %.

**Les intentions d'embauche dans les métiers techniques et d'encadrement du BTP pour 2017 par bassin d'emploi\* selon la part de projets de recrutement jugés difficiles**

